

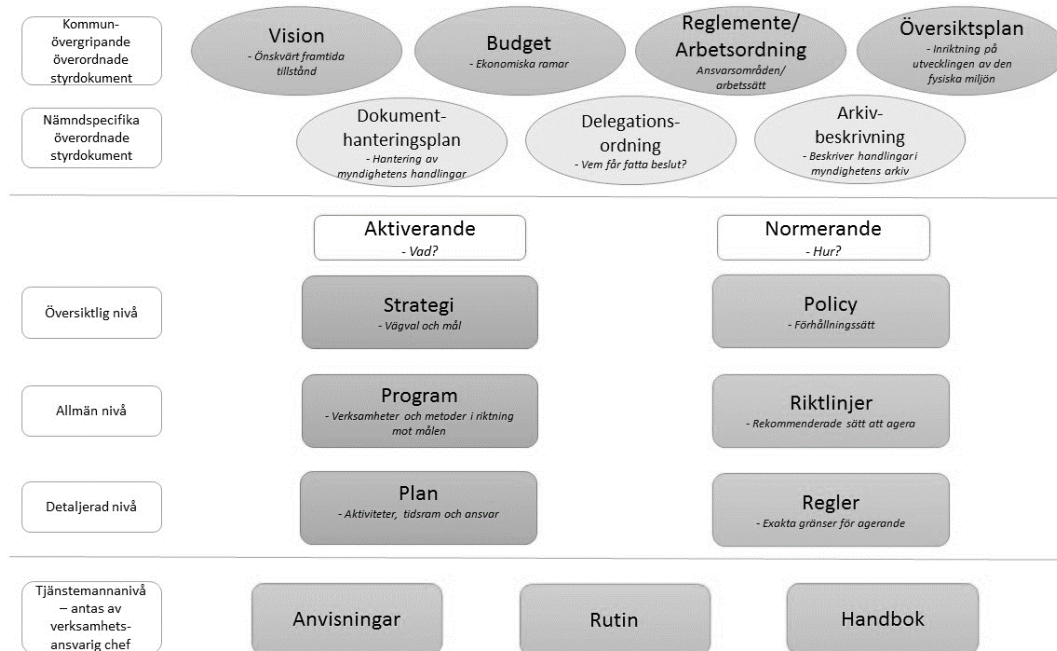
RIKTLINJE FÖR

Fordonstvätt



Antaget av	Bygg- och miljönämnden
Antaget	2018-12-11 § 96
Giltighetstid	Tillsvidare, dock längst fyra år efter antagande
Dokumentansvarig	Bygg- och miljöförvaltningen

Håbo kommuns styrdokumentshierarki



Diarienummer BMN 2018/00072 nr 2916

Gäller för Alla fordonstvättar i Håbo kommun

**Tidpunkt för
aktualitetsprövning** Senast december år 2022

Ersätter tidigare versioner 7 november 2011 KF § 120

Relaterade styrdokument Riktlinje för slam- och oljeavskiljare

Riktlinje för fordonstvätt

Innehåll

1.	Inledning	4
2.	Syfte	4
3.	Avgränsning	5
4.	Ansvar	5
5.	Riktvärden för föroreningar i spillvatten	6
6.	Oljeavskiljare	7
7.	Avloppsanslutning	7
8.	Egenkontroll	7

1. Inledning

En fordonstvätt är en anläggning för återkommande tvätt av fordon. Det kan vara anläggningar som är öppna för allmänheten eller där tvätt endast sker av den egna verksamhetens eller kunders fordon. Det kan också vara automatiska tvättar eller manuella tvättar med vattenslang eller högtryck. Även tvätt av fordon som sker under endast en del av året räknas som en fordonstvätt.

Spillvatten från fordonstvättar innehåller en mängd olika föroreningar till exempel olja, metaller, och kemikalier. Föroreningarna kommer från tvättkemikalier, rester av vägbeläggning och smuts från fordon samt däck. Fordonstvätt räknas som miljöfarlig verksamhet och omfattas av tillsynen som kommunen bedriver utifrån miljöbalken.

Att minska föroreningar från fordonstvättar är ett arbete som behöver ske för att nå globala hållbarhetsmål, nationella miljömål och Håbo kommuns lokala miljömål.

De globala hållbarhetsmål som berörs är:

- Rent vatten och sanitet för alla
- Hållbara städer och samhällen
- Hav och marina resurser
- Ekosystem och biologisk mångfald

De nationella miljömålen som berörs är:

- Giftfri miljö
- Levande sjöar och vattendrag
- Ett rikt växt och djurliv
-

De lokala miljömålen som berörs är:

- Giftfri och resurseffektiv kommun
- Naturmiljöer med mångfald

2. Syfte

Syftet med den här riktlinjen är att tydliggöra vilka krav som ställs på fordonstvätt i Håbo kommun. Den ska fungera som vägledning för tillsynsmyndighetens (Bygg- och miljönämnden) miljöinspektörer vid rådgivning och tillsyn enligt miljöbalken, vars mål är att minska utsläpp av miljöpåverkande ämnen från fordonstvättar. Syftet är att bidra till att nämnda globala hållbarhetsmål, nationella miljömål och lokala miljömål nås.

3. Avgränsning

Det här styrdokumentet avgränsas till att gälla anläggningar för fordonstvättar i Håbo kommuns kommungräns som delas in i följande storlekar enligt, förordningen om miljöfarlig verksamhet och hälsoskydd. Observera att det inte är enbart slam- och oljeavskiljare i Håbo kommuns verksamhet.

Stora anläggningar

Anläggningar som är anmälningspliktiga enligt miljöprövningsförordningen (2013:251)¹, det vill säga fler än 5000 personbilar eller fler än 1000 andra tyngre fordon (lastbilar, bussar, traktorer etcetera) tvättas per år.

Mellanstora anläggningar

Anläggningar som inte är anmälningspliktiga och där minst fem personbilar eller minst ett tyngre fordon tvättas per dag. Detta motsvarar att 1250-5000 personbilar eller 250-1000 tyngre fordon tvättas per år.

Små anläggningar

Anläggningar där färre än fem personbilar eller färre än ett tyngre fordon tvättas per dag. Detta motsvarar att färre än 1250 personbilar eller färre än 250 tyngre fordon tvättas per år.

För fastigheter som är anslutna till det kommunala VA-nätet gäller bestämmelserna i *Allmänna Bestämmelser för brukande av Håbo kommuns allmänna Vatten och avloppsanläggning*, ABVA². I ABVA finns information om vilka rättigheter och skyldigheter kunderna har gentemot VA-verket. VA-verket är bara skyldig att ta emot avloppsvatten av hushållskaraktär. Det åligger fastighetsägaren att vidta de åtgärder som krävs för att uppfylla bestämmelserna i ABVA. Fastighetsägaren är skyldig enligt ABVA att till VA-enheten anmäla verksamhet som kan inverka på avloppsvattnets sammansättning. Det krav som ställd i de här riktlinjerna gäller parallellt med ABVA. ABVA kommer inte att tas upp mer i den här riktlinjen.

4. Ansvar

Den som har en fordonstvätt ansvarar för att avloppsvatten från fordonstvätten renas, att riktvärden för föroreningar i avloppsvatten inte överskrids och var avloppsvattnet tar vägen. Verksamheten ansvarar för att det finns en reningsanläggning och att den sköts på ett sätt som bibehåller dess funktion. Parametrar som är viktiga för funktionen är vattenförbrukningen och egenskaper hos tvättkemikalier. För att kontrollera funktionen och att riktvärdens hålls krävs regelbunden provtagning av avloppsvattnet.

¹ Till och med ändringarna i förordning (2016:1188) om ändring i miljöprövningsförordningen (2013:251)

² Håbo kommun, Vatten och avlopp samt ABVA, 2009-01-01.

Om riktvärden överskrids ska verksamhetsutövaren ta fram en åtgärdsplan för att klara riktvärden. Tillsynsmyndigheten kan vägleda i hur en åtgärdsplan kan tas fram. Åtgärdsplanen ska innehålla vilken åtgärd som planeras vidtas, kostnadsuppskattning och tidsplan

Vid ändring av fordonstvätten som kan påverka reningsanläggningen ska ansvarig anmäla det till tillsynsmyndigheten, enligt miljöprövningsförordningen (2013:251). Anmälan ska göras sex veckor innan ändring.

Vid nyinstallation av stor fordonstvätt ska alltid anmälan göras minst sex veckor i förväg till miljöavdelningen via formulär ”Anmälan om miljöfarlig verksamhet” som finns på Håbo kommuns webbsida.

5. Riktvärden för föroreningar i spillvatten

I utsläpp från fordonstvätt ska mängden föroreningar per fordon inte överstiga riktvärdena i tabell 1, mätt vid varje enskilt tillfälle:

Tabell 1. Maximal mängd förorening till spillvattennätet per tvättat fordon.

Analysparameter	Personbil	Tyngre fordon, en fordonsenhet*
Samlingsparameter: bly, krom & nickel	5 mg/fordon	15 mg/fordon
Kadmium	0,10 mg/fordon	0,30 mg/fordon
Zink	50 mg/fordon	150 mg/fordon
Mineralolja	2,5 g/fordon	7,5 g/fordon
Koppar	30 mg/fordon	90 mg/fordon
pH-värde	6,5 – 11	6,5 – 11

*En fordonsenhet är ett fordon, lastbil eller buss på tolv meters längd. En halv fordonsenhet är en van eller till exempel en färdtjänstbuss på cirka sex meter. En och en halv fordonsenhet är till exempel led buss eller semitrailer på cirka 18 m. Två fordonsenheter är en dragbil plus släp på cirka 24 m. En

personbil räknas här som en tredjedels fordonsenhet. För bedömning se SIS miljömärkning av fordonstvättar³.

Riktvärdena är ett underlag för att bedöma om en reningsanläggning fungerar tillfredställande innan utsläpp till ett kommunalt spillvattennät. Riktvärdet anger ett värde där ett överskridande innebär att verksamhetsutövaren är skyldig att vidta åtgärder för att hålla riktvärdet. De riktvärden som används är förslag på riktvärden från Miljösamverkan Västra Götaland⁴. Dessa är framtagna genom jämförelser av riktvärden som används av kommuner och länsstyrelser, vad som är rimligt med dagens teknik samt begränsningsvärden fastställda av Mark- och miljödomstolen⁵. pH-värdet ska ligga inom angivet intervall för att undvika skador på ledningsnätet.

6. Oljeavskiljare

Vid fordonstvätt krävs alltid att en oljeavskiljare installeras. En fordonstvätt ska inte kopplas till samma oljeavskiljare som en drivmedelsplatta eller en verkstadslokals avlopp är kopplad till. Alla oljeavskiljare ska alltid uppfylla Svensk standard SS-EN 858 del 1 så långt det är tekniskt möjligt. Alla slam- och oljeavskiljare ska följa hela SS-EN 858 del 2.

7. Avloppsanslutning

Spillvattnet från en fordonstvätt ska om möjligt kopplas till det kommunala spillvattennätet. Om anläggningen ligger utanför område med kommunalt avlopp får en bedömning kring en enskild avloppslösning göras från fall till fall. Vid anläggning av fordonstvätt ska avloppsvatten därifrån renas enligt principen om bästa möjliga teknik (2 kap. 3 § Miljöbalken) innan utsläpp vare sig detta sker till kommunalt avloppsreningsverk eller recipient/dagvatten.

8. Egenkontroll

En fordonstvätt är en miljöfarlig verksamhet enligt miljöbalken och därmed finns det krav på den som har fordonstvätt. Kraven gäller kunskap, provtagning, planerad skötsel av anläggningen och rutin för att hantera risker samt olyckor. Vid en inspektion ska ansvarig kunna svara på frågor om skötsel, rutiner och visa dokument från provtagning

I egenkontrollen ska minst följande punkter finnas redovisade:

- Provtagning
- Egenkontroll för oljeavskiljare
- Vilka kemikalier och tvättkemikalier som används och undersökning av att kemikalierna inte skadar oljeavskiljarens funktion.

³ www.svanen.se

⁴ Handläggarstöd för fordonstvättar 2018

⁵ MMD Nacka (M-1021-17), 2017-11-22

- Hur det säkerställs att föravfettning av fordon utanför fordonstvätten inte sker.
- Den årliga vattenförbrukningen.

Provtagning

Provtagning på utgående vatten ska ske så ofta det behövs för att kunna bedöma anläggningens funktion. Normalt innebär det vid stora anläggningar minst en provtagning per år och vid mellanstora anläggningar en provtagning vart annat år. Vid små anläggningar ska provtagning utföras när tillsynsmyndigheten bedömer att det föreligger behov. För stora och mellanstora anläggningar kan tillsynsmyndigheten när det föreligger behov besluta om att provtagning ska utföras oftare än vad som anges som normalt i riktlinjen.

I första hand ska flödesproportionell provtagning ske. Om flödesproportionell provtagning inte är möjlig kan en tidsstyrd provtagning göras. Proverna under flödesproportionell och tidsstyrd provtagning ska tas ut under tiden som tvätt pågår. Proverna ska vara ett samlingsprov och tas under ett intervall av minst sex timmar. Vid stora anläggningar kan det vara aktuellt med veckosamlingsprov. Vid mindre anläggningar kan kortare provtagningsperiod accepteras under förutsättning att prover tas under verksamhetens maximala belastning.

Provtagning ska ske under högsäsong (normalt den 1 november till och med den 31 mars) då det är hög föroreningsbelastning, för att visa om reningsanläggningen klarar av den höga belastningen. Provtagning kan som tidigast tas en månad efter att oljeavskiljare tömts för att få ett representativt prov. I de fall tillsynsmyndigheten bedömer att prov behöver tas under en annan period kan beslut om provtagningsperiod beslutas.

Finns en provtagningsbrunn ska den användas, annars får verksamhetsutövaren utreda var provtagningen kan göras och redovisa det för tillsynsmyndigheten. Provtagningspunkten ska godkännas av tillsynsmyndigheten innan provtagning.

Provtagningen ska utföras av certifierad provtagare, helst en oberoende part och analyseras på ackrediterat laboratorium.

I dokumentation från provtagning ska det redovisas:

- Provtagare, provtagningspunkt, provtagningssteknik (flödesstyrt/tidsstyrt), provtagningsperiod.
- Antal tvättar under provtagningen.
- Vattenförbrukning under provtagningen.
- Beräkning av vattenförbrukning per tvättat fordon, angivet i liter.
- Vilka tvättkemikalier som användes (namn och leverantör).



- Datum när senaste olje- och slamsugning gjordes.
- Upplysningar om förhållanden som kan ha påverkat provtagningsresultatet.
- Analysprotokoll.
- Beräkning av föroreningar per tvättat fordon som medelvärde per fordon (bly, krom och nickel som samlingsparametrar samt kadmium, koppar, zink och oljeindex)